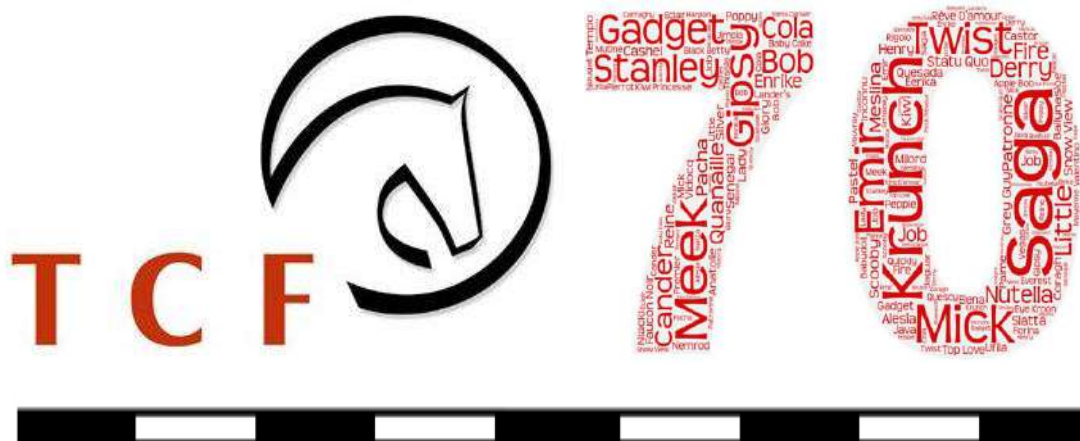


CENTRE HIPPIQUE du T.C.F

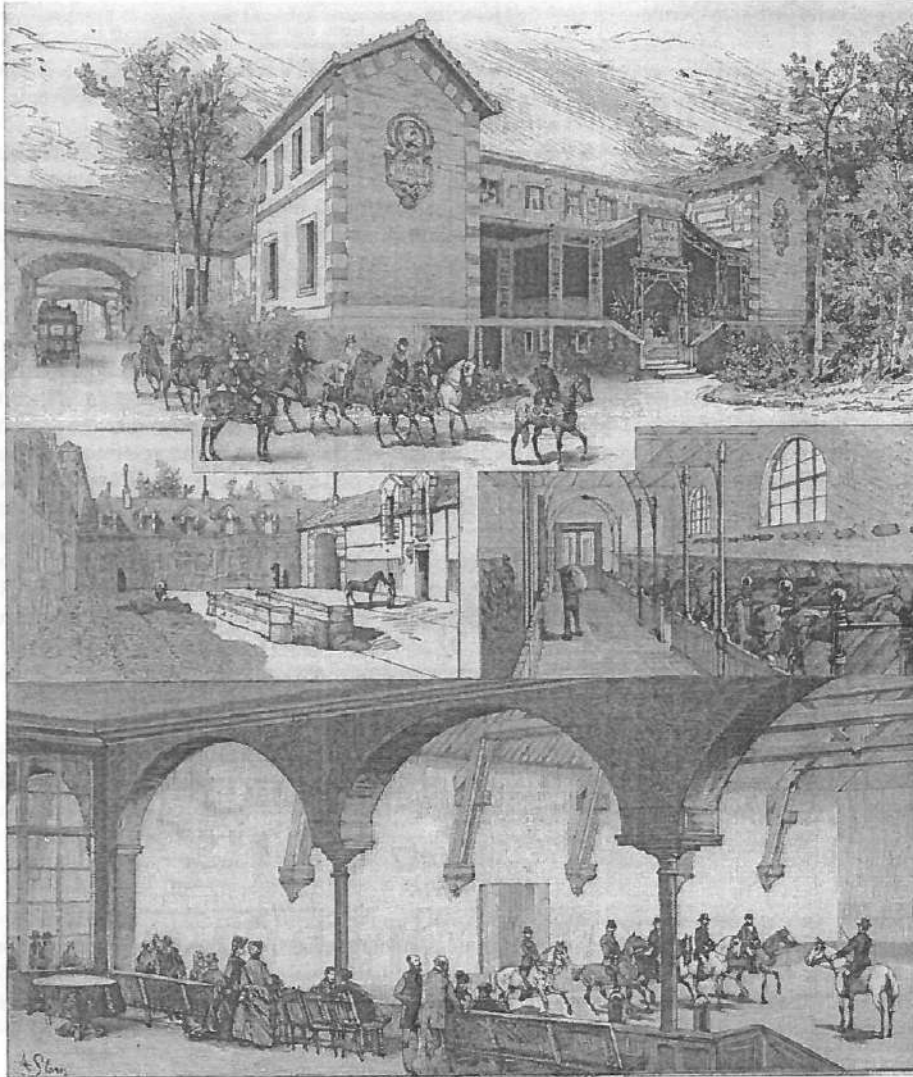
70 ans d'histoire

Ecrit par François TRECHOT à l'occasion des 70 ans du Touring
(14 avril 2017)





TOURING CLUB DE FRANCE
ÉCOLE D'ÉQUITATION



En 1890, le cheval faisait son entrée au Touring Club de France (TCF).

Avant de relater cette aventure, et de vous dire l'histoire comme elle s'est passée, sans l'embellir, ni en masquer des pans moins joyeux, il convient en quelques mots de rappeler ce qu'était le Touring Club de France.

Le Touring Club de France : Les racines de l'histoire

Le 26 janvier 1890, sept personnes fondèrent le TOURING CLUB DE FRANCE (TCF) à l'imitation du Cyclist's Touring Club anglais, avec pour but la propagation du tourisme sous toutes ses formes, et plus spécialement en cyclotourisme.

Il était composé, à l'origine, d'adhérents qui bénéficiaient d'un réseau de délégués dans les provinces pour les assister dans leurs déplacements.

En 1904, la promotion du tourisme à cheval est ajoutée aux objectifs du TCF. Un comité ad hoc est créé et proposera jusqu'en 1907 à quelques « happy few », des activités malheureusement peu accessibles au plus grand nombre.

Quelques exemples :

Paris-Deauville (aout 1905), Troyes-Bar sur Seine-Troyes (aout 1906)

Prix du TCF décerné à l'occasion du Concours Hippique de Paris au Grand Palais.

En outre, ce comité par ses interventions nombreuses auprès des Ponts et Chaussées agira en faveur d'amélioration d'infrastructures au bénéfice des cavaliers.

En 1907, le TCF est reconnu établissement d'utilité publique.

Son développement rapide en fit une institution couvrant la France entière avec des délégués régionaux et départementaux et rassemblant quelques 700 000 sociétaires lors de sa cessation.

Fondée au début de l'ère de l'automobile, le TCF participera activement au développement de cette activité. Innombrables étaient les panneaux indicateurs sur les routes de France portant l'inscription « Don du Touring Club de France ».

Le siège était situé 65 ave de la Grande Armée à Paris. Un témoin de cette époque subsiste encore sur la place attenante, la brasserie «Le Touring » !

Une magnifique revue dont le but était de faire connaître la France, était publiée et distribuée à tous les sociétaires. Parallèlement se développent des groupes de plein air regroupant environ 1/3 des membres et pratiquent une trentaine d'activités en rapport avec le tourisme (camping, caravaning, ski, alpinisme, voile, canoë-kayak, cyclotourisme, plongée, natation, photographie, aviation, etc...). Ces groupes étaient une émanation de la maison mère, leurs dirigeants étant nommés par le conseil d'administration du TCF.

La vocation du TCF au tourisme se manifestait également par plusieurs villages de vacances en France et à l'étranger, et une agence de voyages BUTETO. Les activités de ces groupes étaient relatées dans une revue « Touring Plein Air ».

Jean d'Orgeix médaillé de bronze individuel en CSO montant Sucre de Pomme aux JO de Londres en 1948 apprit à piloter avec le groupe aérien du Touring à Toussus le Noble et devint plus tard champion du monde de voltige aérienne.

A cheval !

Mais, dans tout cela, l'équitation était absente. Il y avait bien eut entre 1904 et 1913 l'existence d'un comité de tourisme hippique, mais son existence avait été brève. (Cf la revue du Touring Club de France des années 1904 à 1913). Ce comité hippique dès sa création se voulait promoteur du tourisme hippique, mais plutôt sous une forme réservée à une élite fortunée. (Cf le récit du Paris – Deauville d'aout 1905)

DU TOURING-CLUB DE FRANCE 593

noise qui compte 12 kilomètres de longueur, les imposantes murailles de la Grande-Casse (3.861 m.), le dôme de Chassefort (3.597 m.), la pointe de la Réclasse, le mont Pelyoz, etc... Les crêtes, les lacs qui entourent le chalet, tout est là réuni pour frapper d'une façon profonde l'esprit du spectateur ; ce sont de ces choses que l'on ne décrit pas, mais qu'il faut voir (1).

Le lendemain, à l'aube, nous assistons, grâce à la complaisance d'un télescope, à une double ascension : celle du Dôme de Chassefort, celle de l'Aiguille de la Gilière, par deux caravanes de quatre personnes à la cordée. Cette dernière nous paraît émouvante quelque peu ; à côté de nous on dit que ce n'est rien à faire. J'aime mieux le croire que d'y aller voir...

Nous redescendons, toujours sur nos fidèles mulets, qu'à ce moment on trouve l'animal le plus beau de la création, jusqu'à Pralognan où, à travers des paysages alpestres d'une grandeur impressionnante, s'offre à nos yeux, toute pavisée en l'honneur du T. C. F., la nouvelle petite gare érigée avec nos subventions et dans laquelle est installé le service de cars automobiles qui fonctionne tout nouvellement entre cette localité et Brides-les-Bains. La maison Magnat et Dobon, de Grenoble, a assuré le service dans des conditions parfaites, au moyen d'excellentes voitures à douze places construites par la maison de Dietrich.

À Brides-les-Bains, où nous amène une de ces voitures dévalant à travers un paysage de toute beauté, un accueil charmant nous est fait par le maire, le directeur de l'établissement thermal, notre éminent collaborateur le docteur d'Arsonval, membre de l'Institut et de l'Académie de médecine, et membre de notre Comité technique, et différentes personnalités en villégiature, notamment notre distingué camarade M. L. Baudry de Sannier.

Nous étions de retour le soir même à Grenoble, par Allevard et Albertville en suivant le cours de l'Isère particulièrement délicieux entre ces deux villes, et la belle vallée du Grésivaudan.

Nous recommandons d'une façon toute spéciale ce tour, un des plus beaux que l'on puisse faire en France ; pas un seul instant le paysage n'est au-dessous du sublime ; quel qu'enthousiasme que cette appréciation puisse paraître, elle n'est que l'exacte vérité.

Bref nous terminons ce magnifique voyage par une sorte de tournée d'inspection dans le Massif du Vercors. Nous avons eu à cœur de constater *de visu* la réalité, hélas ! trop exacte, des observations contenues dans nos articles sur la Déforestation.

Nous avons déjà constaté, dans la Vanoise, la dévastation causée par l'apreté des marchands de bois (lesquels

opèrent eux-mêmes pour le compte des fabricants de papier), et plus encore par le dégrèvement de l'exploitation pastorale, les troupeaux transhumants, la faiblesse des communes.

Hélas ! dans le Vercors c'est bien pis !

Il y a là des régions entières complètement dénudées, ravines profondément par les eaux qu'aucun humus, qu'aucun ligneux ne retient plus. Ce n'est pas seulement l'esthétique et la richesse du pays qui sont atteintes, c'est sa sécurité qui menacent gravement de pareilles dilapidations.

Quittons ces tristes sujets et jetons les yeux sur les charmants lacs de Laffrey et le panorama admirable que l'on découvre du sommet de la fameuse côte.

Par la Mure et la Motte d'Aveillans, nous gagnons bientôt la vallée du Drac et ses gorges profondes, et nous rentrons à Grenoble d'où le train nous ramène à Paris.

Qu'on retienne cet itinéraire ; rien n'est plus beau ! (2).

A. BALLIV.



COMITÉ HIPPIQUE

Excursion Paris-Deauville.

Ainsi que nous l'avions annoncé, le départ de l'excursion a eu lieu le 2 août à 8 h. 1/2 du matin, devant l'hôtel du Touring-Club.

Étaient venus assister au départ : MM. Hornez, directeur général des Haras, président du Comité hippique ; Mox-Vincent, vice-président du Touring-Club ; H. Rouville, H. Defort, G. de Reinach-Poussemagne, membres du Conseil ; L. Bonnard, secrétaire du Comité de conseillers et nombre de personnalités sportives.

Nous reproduisons ci-dessous la liste des excursionnistes :

Mail-coach (attelé à 5 chevaux), conduit par M. le comte H. d'YARVILLE, membre du Comité de Tourisme hippique, commissaire de route ; M. le baron du TEIL DU HAVELT, président de la Société hippique Française, vice-président du Comité de Tourisme hippique ; M. le comte Karl de BEAUSOMT, membre du Comité de Tourisme hippique ; DELTON, photographe hippique ; DANIEL d'YARVILLE ; UMBERTSTOCK ; (3 domestiques).

Phaéton de M. CHAUDY ; Mme CHAUDY.

Boggy de M. CHAUDY ; Mme CHAUDY.

(1) Nous signalons tout particulièrement : à Grenoble, le *Grand Hôtel Moderne* et le *Nouvel Hôtel Acutele*, se donnant en face la gare ; à Villard, le fameux *Château de Ville* transformé en hôtel-restaurant. Les personnes qui y descendent peuvent, à peu de frais, se figurer être les châtelains de cette illustre demeure dont l'ameublement des pièces d'apparat a été entièrement conservé. Chaises bien installées, service de table excellent ; parc et eaux admirables.

À lire dans le *Monde Illustré* du 1^{er} septembre, un excellent article consacré à cette merveilleuse contrée. Titre : *En Tarentaise* ; illustré par Jean Bourgoigne ; excellente clichés reproduisant les plus beaux sites.

(1) Les maîtres de Termignon et de Pralognan nous signalent le très grand intérêt que présente le jalonnement du sentier muletier au moyen de nos poteaux.

(2) L'hiver n'est pas pour les touristes, il le sont plus encore, peut-être, l'hiver pour les gens du pays. La tourmente brise les piquets en bois posés pour indiquer le chemin lorsque la neige l'a recouvert, et l'an dernier un malheureux a trouvé la mort faute de pouvoir reconnaître son chemin.

Nous en avons placé une dizaine, les maîtres nous en demandent encore autant ; nous promettons de saisir le Conseil de cette demande.

Dog-cart (à 4 roues, attelé à 2 chevaux), de M. BAUXELLE, adjoint au maire de Mézières; M. AVELL; Mme MOULIN; (1 domestique).

Charrette anglaise de M. HENRY (doyen d'âge des excursionnistes, 82 ans); M. DEJALLE.

Charrette anglaise de M. MONCHAMBERT; (1 domestique).

Dog-cart (à 2 roues), de M. BEAUVEN; M. BEAUVEN père, avocat; (1 domestique).

Charrette Mulbacher de M. GOUVREUX; (1 domestique).

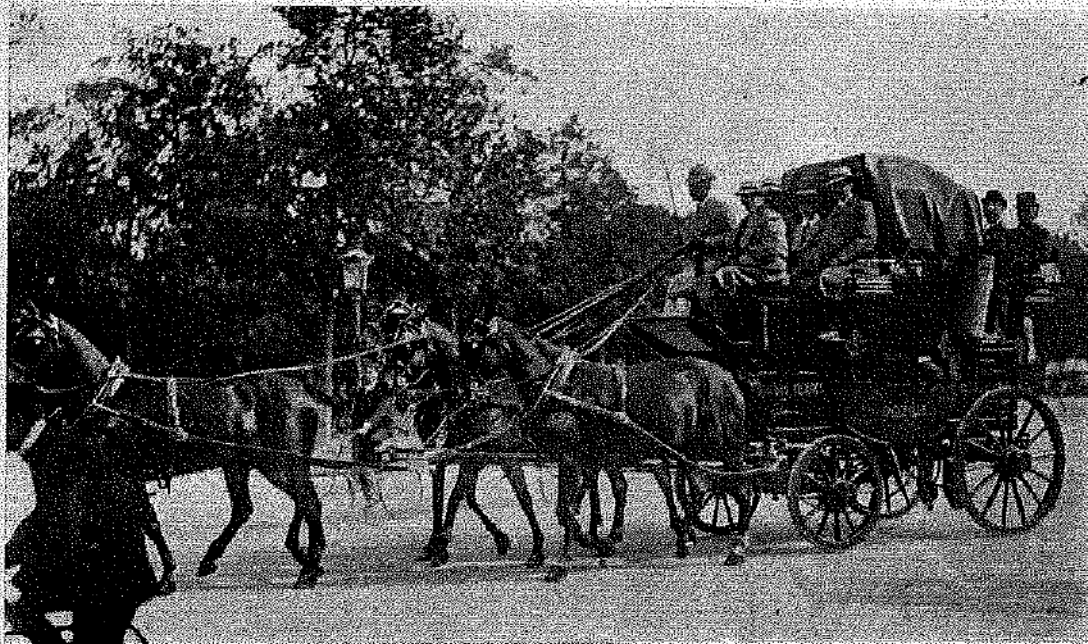
Tonacau de M. MARIN; M. BOUVIER; M. EMERY.

Américaine (à 4 roues), de M. René GINEX; (1 domestique).

Charrette du comte SALLES, lieutenant de dragons; (1 domestique).

Il est en organisant l'excursion hippique Paris-Beauville, qui vient de se dérouler du mercredi à au vendredi 11 août, à travers le pays le plus agréable, le plus frais, le plus verdoyant de France à cette époque de l'année.

Il a été démontré une fois de plus que le tourisme en voiture était chose praticable et que la majeure partie des chevaux peuvent arriver à fournir des journées de 60 kilomètres avec des vitesses variant de 12 à 14 kilomètres à l'heure, selon le poids des voitures, et ce pour une durée d'une dizaine de jours au moins, en arrivant au terme de la dernière étape avec des chevaux très frais et prêts à reprendre la route. Ceux qui ont assisté au départ de l'excursion ont pu constater que les attelages qui y ont pris part se composaient de chevaux de toutes origines, dont quelques-uns n'avaient subi aucune préparation spéciale et ne dénotaient pas à l'œil de grandes qualités d'endurance. Or, à l'arrivée



LE DÉPART. — LE COMTE D'YANVILLE PREND LA TÊTE DE LA COLONNE.

(Cliché J. Dehaes)

Américaine (à 4 roues), de M. COURTIER; (1 domestique).
Chevaux de selle: M. FERRAND; M. FERRAND, négociant.

RÉCAPITULATION

19 chevaux, dont 2 de selle. — 12 voitures. — 27 maîtres. — 10 domestiques.

43

Nous ne croyons pouvoir mieux faire, pour rendre compte de l'excursion, que de reproduire ici l'excellent récit paru dans *Le Sport Universel Illustré* (1), sous la signature de notre distingué camarade, M. P. Courrier. Ce récit renferme en effet des considérations techniques que nous ne saurions présenter, à beaucoup près, avec une égale compétence.

Le Touring-Club de France, qui avait réservé jusqu'ici toute sa sollicitude aux manifestations cyclistes et automobiles, a prouvé son éles-

à Beauville, tous ces chevaux étaient aussi frais qu'au départ, quelques-uns même avaient augmenté de poids en cours de route.

Cependant, on ne peut nier qu'il n'y ait avantage à employer en général des chevaux avec un certain degré de sang, et dans cette excursion nous avons pu apprécier les qualités de notre race de trotteurs. En effet, parmi les attelages nous remarquons entre autres le jument de M. Girou, Arlette, par Montalgher et une jument de pur sang; le cheval de M. Courrier, Batailleur, par Dechet; par James Watt et une fille de Corlay, prix extraordinaire de la quatrième classe au Concours central hippique de Paris en 1905, et qui a brillé sur l'Hippodrome sous les couleurs du vicomte de Laigle: Vert-Vert, par Ouragan et La Paillassière, par sang, et Vicomte, par Narcisse et Quarantaine, à M. Bruxelles, deux charmants chevaux parfaitement appareillés et attelés à un dog-cart à quatre roues, qui représentent le type le plus parfait de la voiture de voyage.

Le lévrier du Midi était représenté par trois poney, l'un appartenant au comte Salles, l'autre à M. Marin, le troisième à M. Chaudet.

Le Centre était représenté par la jument de M. Gilband et le cheval de selle de M. Ferrand.

M. Henry avait une excellente jument alezane fort près du sang.

(1) Bureaux, 13, rue de Londres.

Ceci s'explique car à cette époque, l'équitation n'était pas le sport populaire qu'elle devait devenir après la guerre avec la création des Sociétés Hippiques Rurales et des Sociétés Hippiques Urbaines (SHR et SHU) et est aujourd'hui un des sports les plus pratiqués en France.

C'est à cette époque, l'immédiate après-guerre, que Jean BOUËT-WILLAUMEZ, responsable de la communication au TCF et qui avait fait la guerre à cheval en 1940 (Normandie-Ligne Maginot dans des conditions très particulières) éprouva le désir de poursuivre ses prouesses...et surtout d'ouvrir l'équitation d'extérieur au plus grand nombre.



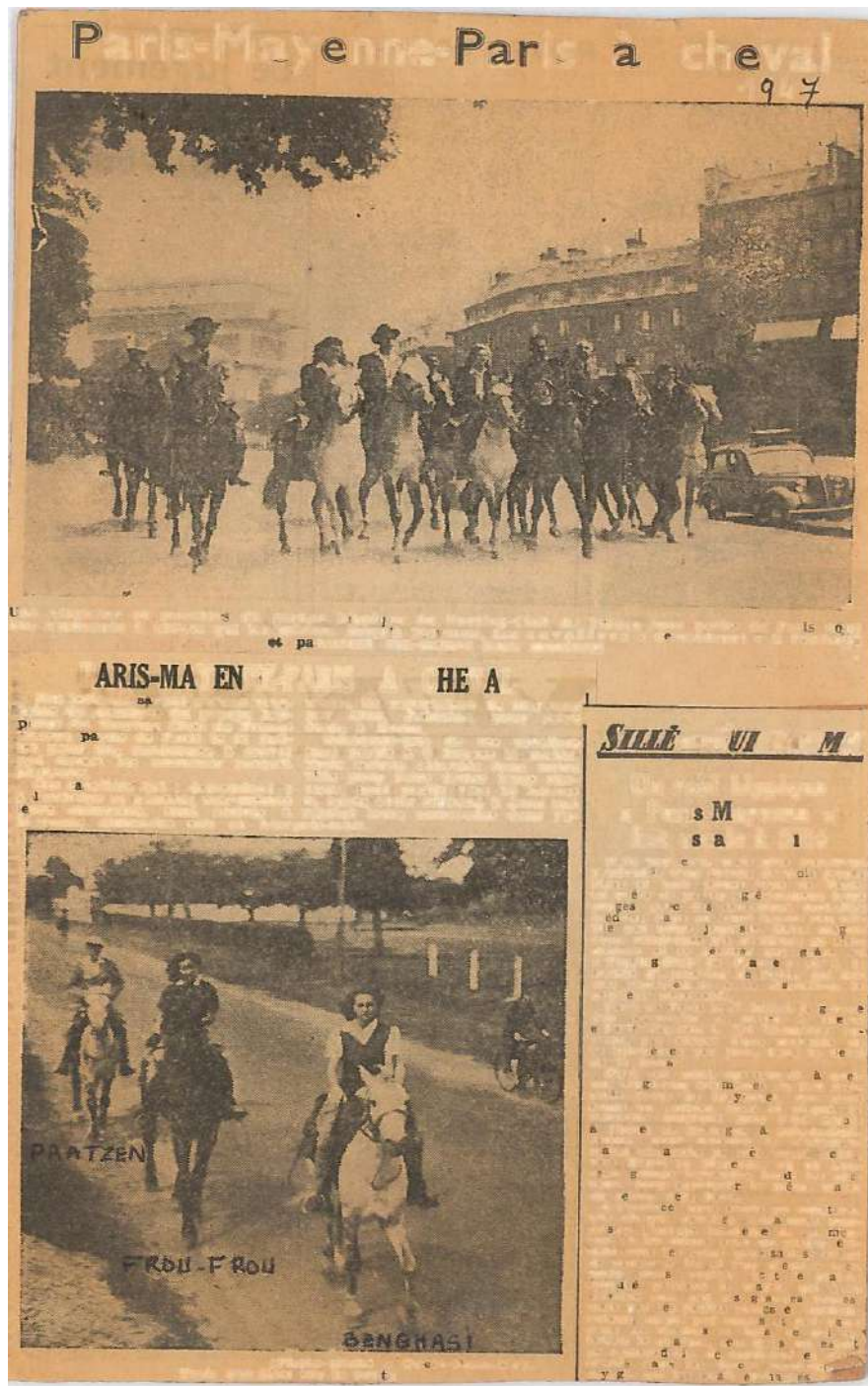
A droite Jean BOUËT-WILLAUMEZ, premier directeur du GH du TCF

Il suggéra la création d'un groupe de plein air consacré à l'équitation. L'idée de votre association, telle que vous la connaissez aujourd'hui est donc née en cette année 1946.

En octobre 1946, paraissait une discrète annonce dans la revue du TCF, proposant cette nouvelle activité à ses membres. A titre de démarrage, pour tester également le réel engouement des 150 candidats, les infrastructures de la jeune (1942) Société d'Equitation de Paris (SEP) accueillent les premières reprises, en son manège situé près du Panthéon. Notre longue histoire avec nos « chers voisins », commence.

Dès 1947 le groupe hippique du TCF est officialisé par le Conseil d'Administration du TCF et monsieur DUMONT, administrateur du TCF en est nommé Président et Jean BOUËT-WILLAUMEZ, son premier directeur.

Animé par des fervents de l'équitation, les progrès sont rapides. En 1947 est organisée une randonnée de 1100 kms ; Paris-Mayenne-Paris, avec 11 chevaux aimablement loués par la SEP et sous la conduite de Paul POURSIN de LONGCHAMP, instructeur à la SEP.



Un départ en randonnée par la descente de l'avenue Foch !

Ces randonnées d'été se poursuivront pendant 45 ans avec les chevaux et les moniteurs du groupe hippique du TCF.

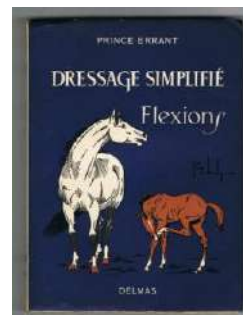
Le tourisme équestre en France était né. Le groupe hippique du TCF en était à l'origine. (Voir en annexe la liste des rallyes et manifestations internationales de tourisme équestre auxquels a participé le groupe hippique du TCF puis le CH TCF).



Sur des sites multiples...et toujours trop petits.

En 1949, le groupe hippique du TCF s'installe à Boulogne Billancourt, dans les écuries du « Fer à Cheval » chez le commandant Raynaud.

Le capitaine Olivier de CARNÉ CARNAVALET, aussi connu sous son nom de plume « Prince Errant» (Lettre à Philippe, Dressage simplifié, etc...) en était l'écuyer professeur.



Il écrira plus tard à quatre mains, avec Jean BOUËT-WILLAUMEZ, un « traité pratique d'équitation »





Olivier de CARNE CARNAVALET à cheval saluant sur la carrière du TCF

Plus tard lui succédera le Capitaine PUYALTE.

En 1950 s'ouvre une annexe du groupe hippique du TCF, rue de Bénouville, près de la porte Dauphine, à l'ancien manège Molier.

Les installations du manège DEBUT de ROSEVILLE rue Chauveau à Neuilly sont également mises à contribution pour faire face à l'afflux et l'engouement des sociétaires du GH du TCF.

Nos chevaux seront aussi hébergés chez M. Albert HOWLETT (1894-1974), petit-fils de l'inventeur de l'enrênement du même nom, au 45 rue de la Ferme à Neuilly. (Cette écurie fut active de 1919 à 1965)

Plus tard s'ouvrira l'école de Saint Germain en Laye suivie de quatre groupes annexes en province.

Le site définitif, enfin.

En 1953, le TCF obtient de la ville de Paris la concession des installations du Bois de Boulogne à condition de les partager avec la SEP dont le vénérable manège du Panthéon, propriété de la famille DUCHON d'ENGENIERES, 7 rue Lhomond est exproprié par la ville de Paris.

L'installation dans les lieux subit quelques retards du fait du refus de M. CALDAGUES, occupant sans titre (à l'expiration de la concession à son bénéfice) de quitter les lieux. Evacuation un peu mouvementée...

Des modifications furent entreprises dans les locaux nouvellement occupés notamment la création d'un manège (manège VERCEL actuel) à l'emplacement d'anciennes écuries, afin d'avoir des installations sensiblement équivalentes, en volume, pour les deux clubs SEP et TCF.

En 1956, Monsieur Raymond CHAUVAUD prend la suite de Monsieur DUMONT à la présidence. Administrateur du Touring Club de France, membre de la Ligue des Sports équestres d'Ile de France, il va œuvrer par tous les moyens pour permettre le développement du sport équestre. Rien de ce qui touche le cheval ne demeurera étranger au groupe hippique : formation des cavaliers, dressage, concours hippique, courses, raids d'endurance, équitation d'extérieur notamment organisations de randonnées en France et à l'étranger, de rallyes nationaux et internationaux avec la collaboration de l'Association Nationale de Tourisme Equestre (ANTE), sorties en extérieur (Saint Germain, Compiègne, Fontainebleau, Rambouillet, épreuve interne Coupe Pierre France / Nicole LAMY (aujourd'hui notre « Trophée des Champions »).



Tablee de droite, troisième à droite, Raymond CHAUVAUD (président du TCF de 1956 à 1972)

Tablee de gauche, deuxième à gauche, Pierre VERCEL (président du TCF de 1972 à 2000)

Ces réalisations sont possibles grâce aux 80 chevaux du club, et du cadre d'instruction : 4 moniteurs professionnels (2 instructeurs et 2 moniteurs diplômés d'Etat) et 23 moniteurs bénévoles dont 11 diplômés d'Etat (2 instructeurs et 9 moniteurs).

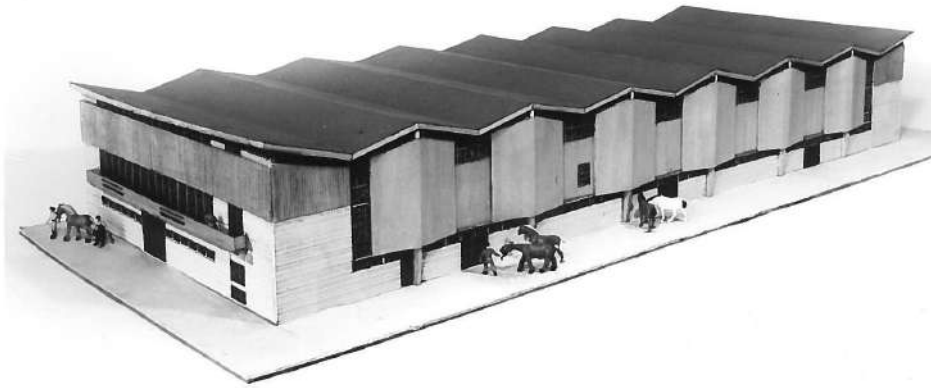
Le grand manège

En 1964 les installations étant insuffisantes pour les deux sociétés, la construction d'un manège olympique est décidée, sous l'impulsion de Raymond CHAUVAUD, président du Groupe hippique du Touring Club de France.

Monsieur CHARPENTIER, architecte, (petit fils de Gustave CHARPENTIER, auteur-compositeur du célèbre opéra « Louise ») est chargé de sa conception.

Ce manège sera construit à l'emplacement d'une petite carrière située le long du parc du Jardin d'Acclimatation. Débutés en 1965, les travaux se poursuivent jusqu'en 1967 avec son inauguration sous le patronage de M. Edgar FAURE, ministre de l'Agriculture, le 13 octobre 1967.





De la maquette du projet....

...A l'inauguration en 1967 :

FÊTE AU MANÈGE

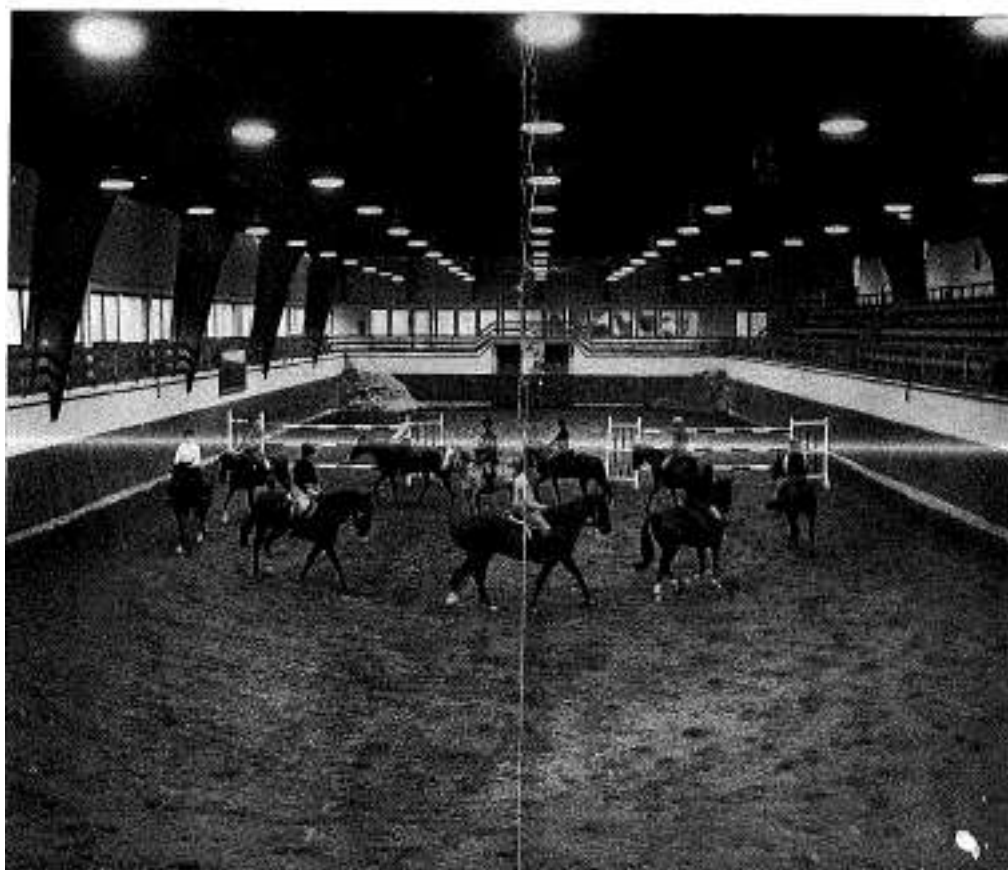
donnée par le

TOURING-CLUB DE FRANCE (Groupe Hippique)

et la **SOCIÉTÉ D'ÉQUITATION DE PARIS**

891

Centre Hippique du Bois de Boulogne



Demandez le programme !!!!

VENDREDI 13 OCTOBRE 1967

FÊTE AU MANÈGE

sous la Présidence effective

de Monsieur Edgar FAURE, Ministre de l'Agriculture

PREMIÈRE PARTIE

DEUXIÈME PARTIE

FINALE DES VAINQUEURS DU CHALLENGE "H POUR HOMMES"

le règlement est publié au verso de la page suivante

Nom du cheval	Cavalier	Précédente victoire	Nombre de victoires	Titre de champion	Titre de champion de la région	Classement Général
CERCLE HIPPIQUE DE VERSAILLES (vainqueur en 1960)						
OLGA S	M. REICHLIN					
OURAGAN	Mlle TOSSANT					
RDD	Mlle MOREAU					
NAVARO	X					
CERCLE HIPPIQUE DE CHANTILLY (vainqueur en 1961)						
<i>(écoulé)</i>						
SOCIÉTÉ ÉQUESTRE SAINT-DOMINIQUE (vainqueur en 1962)						
SNGB	M. A. de ICUNDAN					
MA NORMANDE	M. G. MANGAUD					
RAMSES	M. P. MANGAUD					
NEUS	X					
CERCLE HIPPIQUE ROUSSEL (vainqueur en 1963)						
ORQUELLEUX	M. X. CHARPENTIER					
GALOPIN	M. B. SOUX					
OLIBRIAL	M. A. SARRAUSTE					
RAMNACORONS	X					
LES CADETS DE LA GARDE (vainqueur en 1964)						
PRINCESSE D'ANOU	Cadet H. MAISSON					
JAPONAISE	Cadet G. DAVID					
ECLAIREUSE	Cadet GANES					
SILON	X					
SOCIÉTÉ HIPPIQUE DE BARBIZON (vainqueur en 1965)						
OURAGAN	Mlle CHALMETTE					
KARA DU VOULGIS	M. BERTHOMIER					
NEURMAR	M. HALLEGUIS					
ORVIS DU VOULGIS	X					
SOCIÉTÉ HIPPIQUE NATIONALE DE L'ÉCOLE MILITAIRE (vainqueur en 1966)						
HARIS FERT GARS	M. F. de H. ROSSE					
MADREGAL	M. M. BARREAU					
L'AJ L'ÉCL	M. Y. DE ROYER					
MERRY MAID	X					
<i>Classement bis</i>						
SOCIÉTÉ D'ÉQUITATION DE PARIS						
COLLON	M. SARRAZIN					
SKALA S	M. ANTOLEK					
NUIT D'ÉTÉ	Mlle DURIEP					
ROXY	X					
TOURING-CLUB DE FRANCE						
CHVILLE	Mlle DERRY					
ORALE	M. T. LASSERRE					
LE MESNIL	Mlle LIZEMARD					

Le trophée du challenge "H pour hommes" sera définitivement attribué au vainqueur de cette finale.
Le cavalier ou la cavalière le mieux classé de cette épreuve recevra une coupe offerte par le nous "l'Épave".

REPRISE A LA MANIÈRE D'AUTREFOIS

exécutée par les Membres de la S.E.P.

M. Gérard KIRSCH montant DAVIER
M. Patrick PONTAINE montant NICOLAS
M. Philippe MOURIER montant ROMAINE
M. Thierry SARRAZIN montant HAROLD

Mlle Anne de GROOTE montant SEDUCTEUR
Mlle Suzanne DUBIEF montant NUIT D'ÉTÉ
Mlle Monique SCALI montant QUAI DES BRUMES
Mlle Elisabeth CHEURON montant HADJI

DIVERTISSEMENT ÉQUESTRE

présenté par M. Michel LARDAN, écuyer au Touring Club de France

Mlle APFANASIEFF montant KIMONO
Mlle ALMASY montant NORMAND
Mlle BERNEX montant POCHEE
Mlle BERNICK H. montant PHARAON
Mlle BERNICK S. montant QUÉBERON
Mlle ROUFFARD montant OSCAR

Mlle BOUZEROT montant OLYMPE
Mlle DERRY montant QUINQUANA
Mlle FITTIPALDI montant REVOLI
Mlle JACQUES montant SULTANE
Mlle LANDAUSI montant MCNARQUE
Mlle LE GUYON montant OPERETTE

PRÉSENTATION ACADÉMIQUE

M. Gérard KIRSCH (Société d'Équitation de Paris) montant MARGOLENE

PRÉSENTATION D'ATTELAGES

par le Groupe Hippique du T.C.F.

Atelage à deux - M. VALTRIN, accompagné de Mme Michel BICHÉRON
Atelage en tandem - Capitaine SCHLITZ
Atelage à six - Mlle Solange SMEN

REPRISE DE SAUTS DE HAIES

par la Société d'Équitation de Paris

M. René BELIARD montant PHILKA
M. Thierry SARRAZIN montant LOUSTIC
M. Philippe SARRAZIN montant SODIUM
M. Maurice CARRIÈRE montant OZIAS

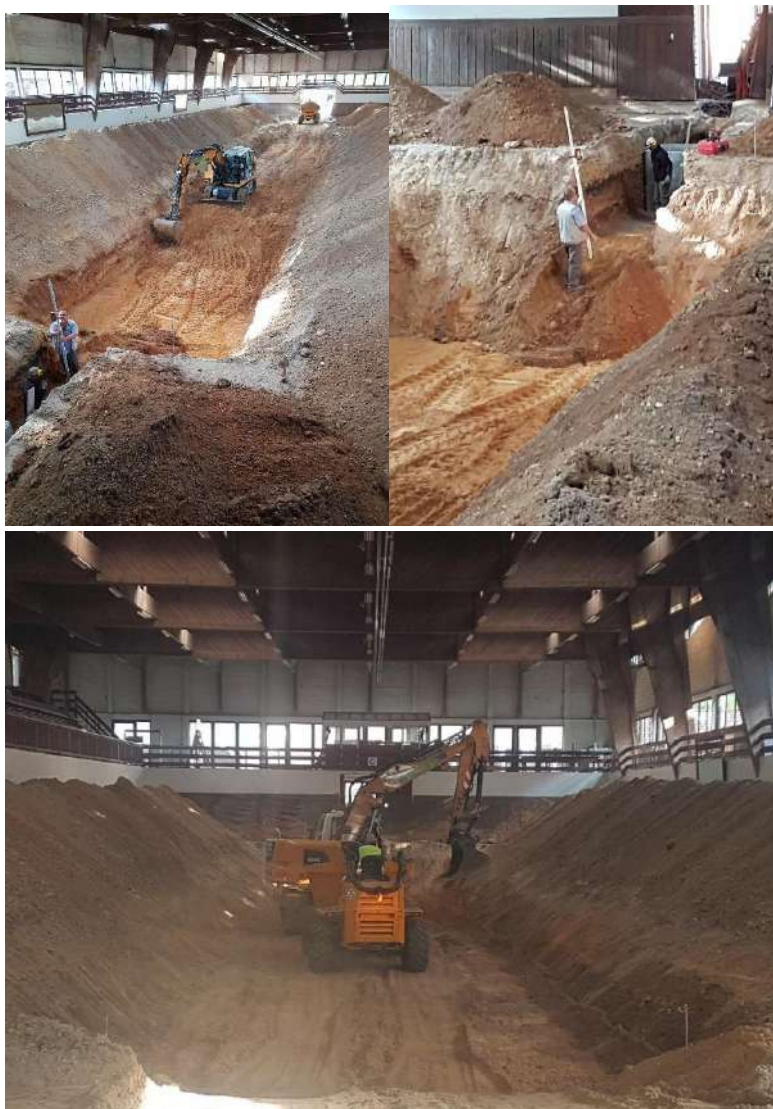
Mlle Danièle SANTALIERI montant FRADAGE
Mlle Fabienne LAVAYSSIERE montant JOU GARÇON
Mlle Martine GASLANT montant BURCOUF
Mlle Geneviève de LONGCHAMP montant SOHO

SALUT PAR LES CAVALIERS

DU CENTRE HIPPIQUE DU BOIS DE BOULOGNE

....et.....50 ans plus tard, quelques menus travaux !!!!!

.....Pour encore en améliorer les performances !!!!



En octobre 1963 le capitaine Louis SORLIN, ancien officier au régiment de cavalerie de la Garde Républicaine, en charge des Cadets de la Garde, succède à Jean BOUËT-WILLAUMEZ en tant que directeur du groupe hippique du TCF. Il conservera ce poste jusqu'en 1972 et le quittera pour remplir les fonctions de Secrétaire Général de la Ligue de Protection du Cheval. Jean BOUËT-WILLAUMEZ reprenait donc le poste de directeur de 1972 à 1974, date de nomination de Jean-Pierre BANES.

Le président Raymond CHAUVAUD, décède en 1972, c'est le vice-président, Pierre VERCEL qui assure sa succession. Belle succession qui durera 28 ans au cours desquels le nouveau président aura à faire face à des situations compliquées, liquidation du groupe hippique et création d'une nouvelle association.

Avant cette mutation, il avait été décidé en 1975 de la fermeture de l'école de St Germain en Laye ainsi que de la séparation d'avec les groupes de province. Il en était de même deux ans plus tard pour la cessation de gestion du club de St Germain de Calberte en Lozère confiée au Groupe Hippique en 1974.

De nouvelles déconvenues...

Dans les années 80, le TCF allait connaître des jours malheureux en n'ayant pas su s'adapter aux méthodes modernes de gestion, dépassé par son gigantisme, des coûts de revient prohibitifs, des dépenses pléthoriques, une administration trop importante et manquant de souplesse, le TCF ne pouvait plus faire face. Il fut mis en liquidation judiciaire par jugement du TGI du 28 octobre 1983.

Prévoyant ce qui allait se passer dès 1982, le comité de direction du groupe hippique du TCF, sous l'impulsion de son président, prit en mains ses destinées pour l'arracher au naufrage qu'aurait dû entraîner le dépôt de bilan du TCF.

Une association était créée en 1981.

Maryse CHEVRIER, Philippe de CHABOT, François FALQUE PERRAUTIN, Jean-Michel GRILLOT, Hervé LENFANT, Bernard MEIRANESIO, André MILLER, Bernard MORVAN, Pierre TRECHOT et Pierre VERCEL.

Avec l'accord du liquidateur, elle acquérait les chevaux et les équipements, reprenait le personnel et obtenait de la Ville de Paris un bail qui lui concédait les installations du Bois de Boulogne jusqu'en 1996 en prenant l'appellation Centre hippique du Touring Club de France.

Parallèlement à cette action, des tentatives de sauvetage eurent lieu. Une association devenue « Nouveau Touring Club de France » vit le jour. Elle regroupait 3 associations : l'association Française des Automobilistes (Automobile clubs), l'Union des groupes du Touring Club de France regroupement des différents clubs créés en province.) et Villages Vacances Famille VVF (regroupant de nombreux villages de vacances). Malheureusement aucun accord ne put se faire.

Le Club Hippique nouvellement formé gardait donc son autonomie et il est le seul à détenir dans son intitulé le sigle TCF. Sous la présidence de Pierre VERCEL, l'action se poursuit donc dans le prolongement de ce qui restait depuis 1946 et dans le même esprit, et nombre de membres ne s'aperçurent pas du changement. Les activités existantes furent développées avec des résultats souvent brillants. C'est ainsi que l'équipe de voltige, sous la direction de Danièle MUSSET, détenait trois années de suite la médaille de bronze aux championnats d'Europe.

N'oublions pas non plus la présence au Cadre Noir de Saumur, d'un écuyer sorti de nos rangs (M. Jean-Franck GIRARD).

Jean TRAHARD créa dans le cadre de ses reprises une section monte en amazone et forma une de ses élèves qui reprit le flambeau à son départ en retraite : Christine DUCLOUX. Une mention spéciale doit être délivrée à l'équipe des amazones qui, sous la direction de Christine DUCLOUX, représente brillamment le club dans les manifestations où elle se produit.

Egalement à mentionner, le groupe de Trompes de Chasse, qui, sous l'impulsion de Jean-Louis LOUAISIL a apporté et apporte toujours ponctuellement son concours à nos manifestations.



Pendant cette période, d'importants travaux furent réalisés, notamment la réfection de la carrière et l'installation d'un éclairage ainsi que la construction d'une nouvelle tribune du jury en 1986.

A l'Assemblée Générale de janvier 2000, Pierre VERCEL annonçait sa décision de ne pas se représenter à la présidence. Jean Claude GAST, ancien Directeur Technique National, entré depuis peu au comité de direction était alors nommé Président.

Nous reproduisons les lignes écrites dans l'Estafette de janvier 2000 par le nouveau Président :

« Rendons hommage à Pierre VERCEL qui a souhaité mettre un terme à 28 années d'une présidence dont chacun s'accorde à reconnaître l'exceptionnelle qualité, le dynamisme, la détermination à assurer dans les meilleures conditions les destinées de notre association. Sa capacité remarquable à déjouer tous les obstacles qui n'ont pas manqué de se dresser durant ce long mandat, à donner à l'identité et à la vocation du CHTCF la solidité qui lui assure sa pérennisation dans un environnement économie, social et sportif ou le principe associatif est tant bousculé ».

Sur une décision unanime, le comité directeur nommait Pierre VERCEL, Président d'Honneur et le moyen manège changeait de nom pour s'appeler le Manège VERCEL.

Ce changement de pilote entraîna quelques changements d'habitudes sans toutefois sortir de la voie qui avait été tracée.

Le fait marquant de cette époque a été la création du poney-club en septembre 2000, dont il était question depuis fort longtemps. La réalisation de cette décision entraîna des modifications importantes pour adapter les lieux à cette nouvelle activité. Ce fut un succès complet qui perdure aujourd'hui.

Jean Claude GAST, appelé à de nouvelles fonctions à la Fédération, devait mettre fin à son mandat en 2002. Lui succéderont à partir de mars 2002, Hervé LENFANT ancien membre fondateur de l'association, puis Philippe DUFRAISSE, Françoise PAUMELLE et aujourd'hui, Nathalie NASSAR.

Les activités

Depuis nos grands débuts,

- randonnées en extérieur en juillet et août ;
- rallyes dans les forêts de St Germain et de Rambouillet ;

Mais aussi, nous offrons à nos sociétaires, une large gamme de possibilités :

Poneys : de l'initiation à la compétition ;

Dressage :

Depuis sa création le CHTCF a participé aux concours de dressage organisés principalement à l'Etrier de Paris, Le Polo de Paris, la Société d'Equitation de Paris lors des COUPES et CRITERIUMS dans les années 1980 à 1999, remportant la finale des épreuves COUPE. Depuis un circuit CLUB et PONEY s'est offert aux cavaliers de clubs de la France entière à LAMOTTE BEUVRON, ou nos équipes participent depuis 2004 pour les clubs, et 2008 pour les poneys.

Pour ne citer que quelques palmarès récents aux championnats de France :

2014 : Dressage Chevaux : une médaille d'argent aux championnats de France.

2015 : Dressage Chevaux : une médaille de bronze aux championnats de France

2016 : Dressage Chevaux : 1 médaille d'argent aux championnats de France

Concours de Saut d'Obstacles (CSO)

2008 : CSO Chevaux : une médaille d'or et une d'argent aux championnats de France

2013 : CSO Poney : une médaille d'argent aux championnats de France

2014 : CSO Chevaux : une médaille de bronze aux championnats de France

Concours Complet d'Equitation (CCE)

2013 : CCE Chevaux : une médaille d'or et une de bronze aux championnats de France

2014 : CCE Chevaux : une médaille d'or aux championnats de France.

CCE Poney : une médaille d'or, une d'argent et une de bronze aux championnats de France.

2016 : CCE Chevaux : 1 Bronze et une médaille d'or aux championnats de France.

Volige : Plusieurs titres de champion de France et un titre de Champion d'Europe

Amazone :

Les Amazones du TCF - section reprise par Jean TRAHARD sont sorties régulièrement en dressage Individuel en région Parisienne, au Salon du Cheval, au Lion d'Angers. Les performances les plus marquantes ont été obtenues par Christine Ducloux Deggiaoni (actuellement en charge de la monte en amazone) et QUATUOR / Lorraine Missenard et GENERAL, Michèle Blanchard/SAGA et la palme revient au couple Sigrid SEO DIGONNET et SAGA qui remportait la 1ère place au salon du cheval en 2002

Bien avant cela, les cavalières du TCF déjà passionnées s'étaient régulièrement classées aux 3èmes, 2èmes et 1ères places en participant à la COUPE XENOPHON soit au salon du cheval, de l'agriculture et le manège des Célestins de la Garde républicaine de 1977 à 1987. Et œillet sur la boutonnière, ces dames repartaient systématiquement avec le prix d'élégance.

Trophée Amazone du salon du cheval :

1998 : 1er prix par équipe amazones TCF

1999 : 2ème prix individuelle Sigrid Seo-Digonnet

2002 : 1er prix individuel Sigrid Seo-Digonnet

2ème prix Lorraine Missenard

International Amazone du haras du Lion d'Angers

2000 : 1er prix dressage, reprise Amateur C4, Michèle Blanchard

2001 : 1er prix CSO Lorraine Missenard

2002 : 1er prix dressage RLM Christine Ducloux-Degioanni

2006 : 1er prix dressage Lorraine Missenard

Championnat dressage Amazone à Fontainebleau

2002 : 1er prix Christine Ducloux-Degioanni

2003 : 1er prix Sigrid Seo-Digonnet

2004 : 1er prix Lorraine Missenard

2005 : 1er prix Lorraine Missenard

Horse-Ball

2007 : 2^{ème} Ile de France Cadet

2008 : Champion de France cadet 3,
Champion Ile de France cadet

2009 : Champion Ile de France cadet

2013 : 2^{ème} Ile de France Cadet

Je n'oublie pas non plus Pré et vacances qui veille à la retraite de nos chevaux...sans lesquels nous ne sommes rien.

Ce sont eux les vrais acteurs de notre maison et de notre succès. Nous leur devons notre reconnaissance. Après plusieurs années ils méritent une retraite paisible. Depuis de nombreuses années ceci est possible grâce au dynamique comité « Pré et vacances » animée par Marie LAFORÊT.

Voilà donc le chemin parcouru depuis 70 ans. Parfois chaotique, il s'est toutefois poursuivi malgré les obstacles, et les résultats ont été bons.

Il reste à répondre à l'interrogation «où allons-nous ?».

Cette réponse appartient à l'équipe dirigeante. Nous avons toute confiance en elle. Nous sommes sûrs qu'elle saura maintenir le groupe hippique du TCF au plus haut rang c'est-à-dire un des meilleurs clubs de France.

Paris, octobre 2015

Pierre TRECHOT, membre du groupe Hippique du TCF, puis Centre Hippique du TCF depuis 1953, moniteur bénévole de 1963 à 2010, membre du comité directeur de 1964 à 1999, membre d'Honneur du CH TCF.

François TRECHOT, membre du groupe Centre Hippique du TCF depuis 1974, moniteur bénévole depuis 1994, membre du comité directeur depuis 2012.

NB : Nous lançons ici un appel à toutes les personnes qui détiennent des documents, articles, archives sur notre association, de bien vouloir les partager avec nous, pour enrichir ce petit « historique », - que le lecteur me le pardonne, - qui demeure encore incomplet.

Et bien pour répondre à Pierre TRECHOT, à sa question : Où allons-nous ?

Le Touring Club de France, depuis quelques années et aujourd'hui c'est :

1 142 sociétaires

21 membres des permanents (enseignants secrétariat et soigneurs)

4 bénévoles

Et surtout, et surtout,

50 chevaux

29 doubles poneys

5 shetlands

Sans lesquels nous ne serions rien.

Et de nombreux projets pour l'avenir.

Alors, à toutes et à tous, EN SELLE pour à minima, les 70 prochaines années !

Annexe 1

Quelques randonnées et raids majeurs

1947 : Paris – Mayenne – Paris

1952 : Paris – Stenay

1953 : Paris - Ganat

1955 : Bitche - Darmstadt. (Allemagne)



1956 : Paris – Royan

1957 : Morvan - Dijon

1958 : Chatillon sur Seine – Lausanne

1959 : Mont Saint Michel



1965 : Bruxelles-Paris



Participations du TCF aux grandes manifestations nationales et internationales de tourisme équestre (Equirando depuis 1987):

1961 : Polignac

1978 : Randonnées de l'été

1995 : Randonnées de l'été

1962 : Roanne (42)

1979 : Randonnées de l'été

1996 : Randonnées de l'été

1963 : Uzes (30)

1980 : Saumur (49)

1997 : Jumièges (76)

1964 : Angers (49)

1981 : Panissières (42)

1998 : Lavelanet (09)

1965 : Nancy (54)	1982 : Carcassonne (11)
1966 : Saint-Malo (35)	1983 : Compiègne (60)
1967 : Sarlat (19)	1984 : Randonnées de l'été
1968 : Nevers (58)	1985 : Avignon (84)
1969 : Mende (48)	1986 : Brive la Gaillarde (19)
1970 : Saignelégier (Suisse)	1987 : Chalon-Sur-Saône (71)
1971 : Auch (32)	1988 : Rodez (12)
1972 : Rallye d'Alsace Colmar	1989 : Châteauroux (36)
1973 : Randonnées de l'été	1990 : Guingamp (22)
1974 : Rallye des Parcs	1991 : Rochefort (17)
1975 : Brasparts (29)	1992 : Randonnées de l'été
1976 : Vigneulles Les Hattonchatel (55)	1993 : Provins (77)
1977 : Randonnées de l'été	1994 : La Ferté Saint Aubin (45)

Annexe 2



**III^È RALLYE NATIONAL
du
TOURISME EQUESTRE**

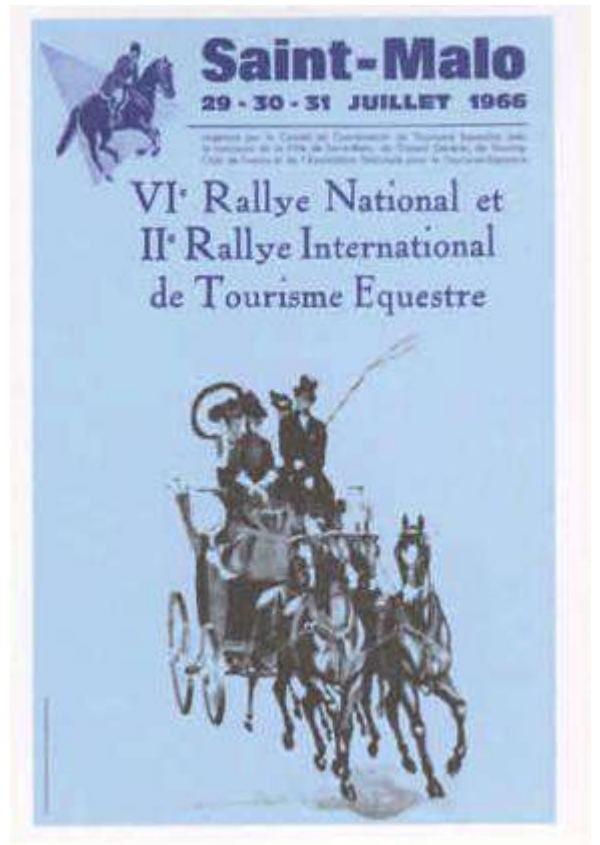
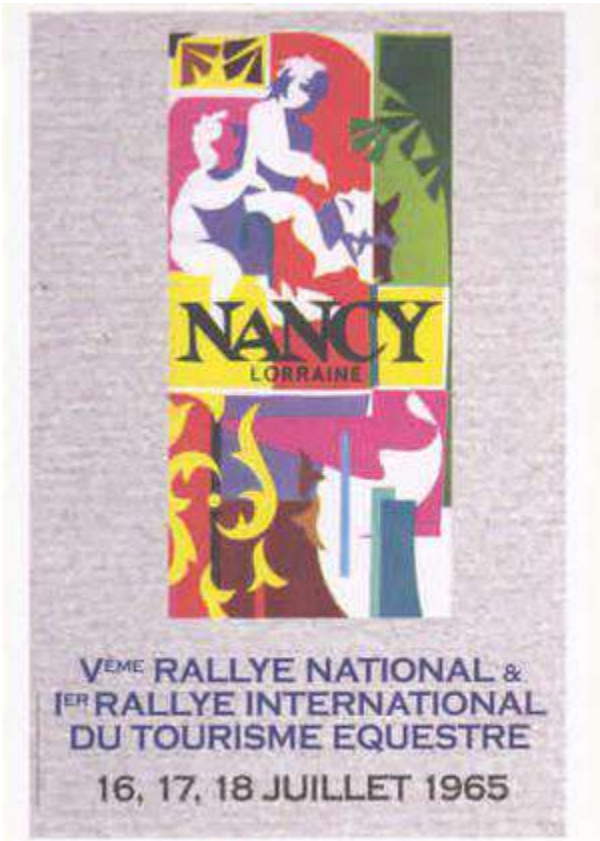


UZES 19 20 21 22
JUILLET 1963

ANGERS 1964



**IV^ÈME RALLYE NATIONAL
DU TOURISME EQUESTRE
LES 10,11 ET 12 JUILLET**



VII^{ÈME} RALLYE NATIONAL
ET III^{ÈME} RALLYE INTERNATIONAL
DE TOURISME EQUESTRE

SARLAT
LES 21, 22 ET 23 JUILLET 1967

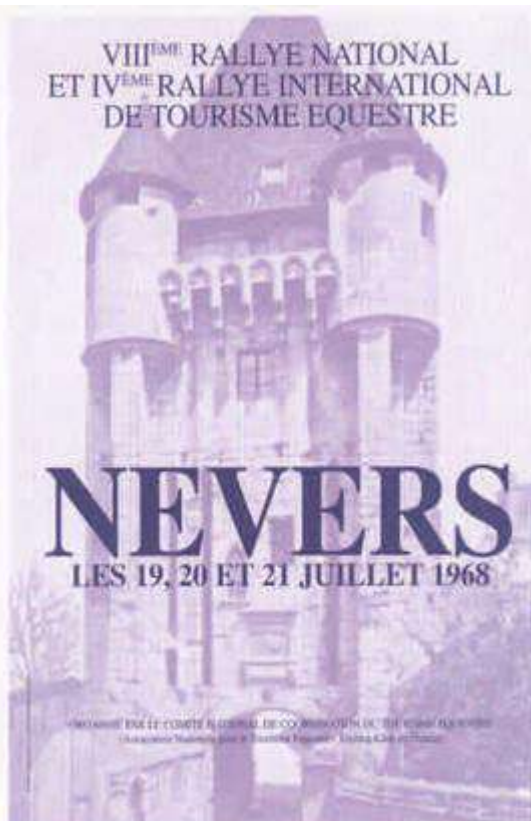
ORGANISÉ PAR LE COMITÉ NATIONAL DE COORDINATION DU TOURISME EQUESTRE
(Association Nationale pour le Tourisme Équestre - Touring Club de France)

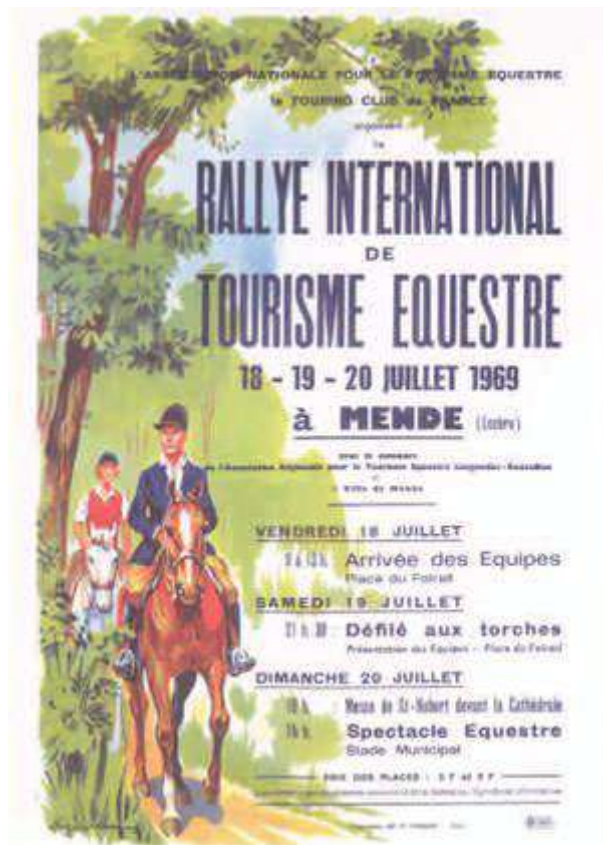


VIII^{ÈME} RALLYE NATIONAL
ET IV^{ÈME} RALLYE INTERNATIONAL
DE TOURISME EQUESTRE

NEVERS
LES 19, 20 ET 21 JUILLET 1968

ORGANISÉ PAR LE COMITÉ NATIONAL DE COORDINATION DU TOURISME EQUESTRE
(Association Nationale pour le Tourisme Équestre - Touring Club de France)





6e Rallye international de tourisme équestre



17-18-19 juillet 1970

Saignelégier (Suisse)

ORGANISÉ PAR
L'ASSOCIATION NATIONALE POUR LE TOURISME EQUESTRE (France)
L'EQUITATION DE LOZÈRE (France)
LE TOURING CLUB DE FRANCE
PRO JURA, OUPPE JURAÏEN DU TOURISME
LE SYNDICAT D'INITIATIVE DES FRANCHES-MONTAGNES
ET DE LA COURMAYEUR

sur les traces
de D'Artagnan

AUCH

capitale du Gers et de la Gascogne

23
21
22
JUILLET
1971



XI^{ème} RALLYE NATIONAL
ET VII^{ème} RALLYE INTERNATIONAL
DE TOURISME EQUESTRE

ORGANISÉ PAR L'Association Nationale de Tourisme Équestre



VIII^{ème} Rallye Equestre International
et XII^{ème} Rallye National 1972 d'Alsace

Patroné par les ministères de la Jeunesse, des Sports et des Loisirs
l'Agriculture - Services des Haras et des Courses
et le Comité National du Tourisme

Organisé par l'Association Nationale, l'Association Alsacienne du Tourisme Équestre

avec le concours
des Préfectures
des Comités Régionaux
des Départements du Gers,
des Comités Régionaux de Haute et Basse
Normandie, de Touraine
des Comités de Calvados et d'Alsace
des Comités régionaux des départements
de Côte-d'Or - Yvelines - Seine
de l'Association de Tourisme
de la S.N.T.E. - etc.

au titre de Rallye
Président d'honneur : Jean EGANER,
Président du Comité
Président : Jacques GUYON,
Président de l'AN.T.E.
Vice-Président : Lucien BOLLIG,
Président de l'A.S.T.E.
Commissaire National : René WERYNCE,
Commissaire Alsacien : G. L. ZIEGLER ARROS,
Commissaire Alsacien : René ESTIN DE LAZARIE,
Sole BARA-TOUT,
Le Comité de Direction de l'AN.T.E.

et les participants des comités de toutes les Régions de France
de l'Allemagne Fédérale — de la Belgique — du Luxembourg — de la Suisse.

Rallye des Parcs

organisé par l'Association Nationale de Tourisme Équestre



BRASPARTS

GRAND RALLYE INTERNATIONAL tourisme équestre

500 CHEVAUX

10 JUILLET samedi
10h à 18h

Arrivée des cavaliers
Animation Folk breton

19 JUILLET dimanche
10h à 12h

Concours Cheval de randonnée
Grand défilé aux torches

FEST-NOZ VRAZ

20 JUILLET lundi
10h à 12h

Messe bretonne - Bénédiction des chevaux

Spectacle équestre

Le cheval en Bretagne et dans le monde
avec une troupe internationale de cavaliers

200 COSTUMES





20^e Rallye international
Tourisme équestre 1981

*Rassemblement
à Panissières
les 24, 25 et 26
juillet*

Association Nationale
Tourisme Équestre

Membre de l'Union Européenne des Associations de Tourisme Équestre - 1981

XI^e RALLYE INTERNATIONAL
DE TOURISME ÉQUESTRE



23, 24, 25
juillet 82 **CARCASSONNE**

XXII^e RALLYE INTERNATIONAL DE TOURISME EQUESTRE

Compiègne/Pierrefonds
les 22/23/24 juillet 1983



ORGANISATION:

• PARIS: EQUICENTRE, 3, RUE SAINT-JEAN, 75004-PARIS
• NANTES: EQUICENTRE, 14, RUE DE LA VILLE
• LEZ-TOURNAI: EQUICENTRE, 10, RUE DE LA VILLE

INSCRIPTION:

• NANTES: EQUICENTRE, 10, RUE DE LA VILLE



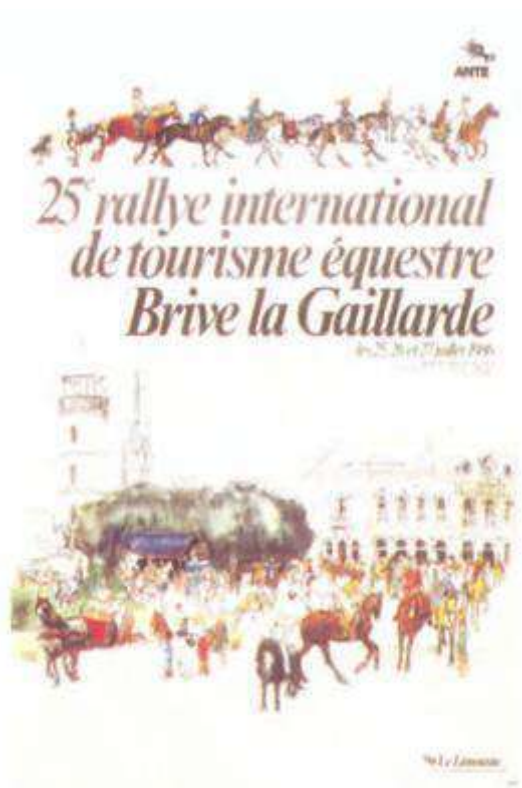
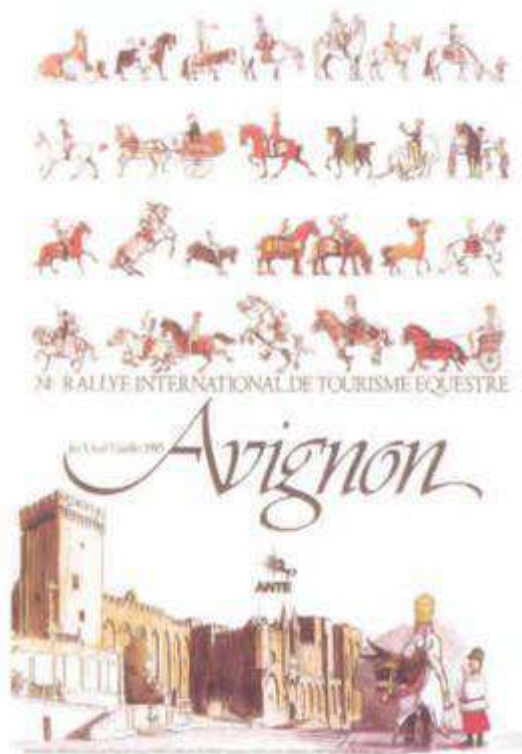
du 20 au 22 juillet 1984
**RENDEZ-VOUS
à PARTHENAY**

22^e RALLYE INTERNATIONAL DE TOURISME EQUESTRE
"DU MOIS DE JUIN"





organisé par EQUICENTRE
Nantes - 14, rue de la Ville
et EQUICENTRE Paris - 3, rue Saint-Jean
Paris - 75004 - 01 47 35 11 11

PACIFIC de RICARD



24.25.26 JUILLET 87

ère 



E Q U I R A N D O

**RANDONNEE
EQUESTRE
INTERNATIONALE**

A CHALON/SAONE

20th RALLYE INTERNATIONAL DE TOURISME EQUESTRE

EQUIRANDO

88

«PER LOS CAMIS DEL REY»

EN AVEYRON

27 ou 31 Juillet



ANTE 

ATEMP  

EQUIRANDO 89

Rallye International
de Tourisme Equestre

CHATEAUROUX

28, 29, 30 juillet 1989



EQUIRANDO 90

29^e Rallye International de Tourisme Equestre



20 - 21 - 22 juillet GUINGAMP

L'ANTE



Côtes d'Armor
BRETAGNE

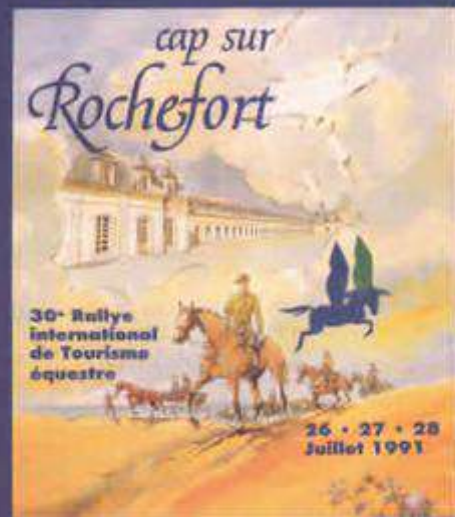


Comité Général
des Côtes d'Armor



EQUIRANDO 90 - Secrétariat, Mairie, 22200 GUINGAMP - Tél. 96.43.79.14

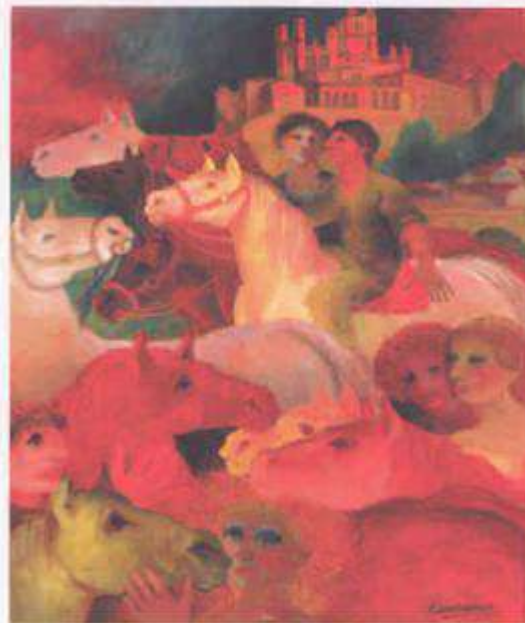
EQUIRANDO 91



PLUS DE 800 CAVALIERS ET EQUIPAGES



EQUIRANDO 92



24/25/26 JUILLET - BEZIERS



EQUIRANDO 93

23 / 24 / 25 JUILLET 1993 - PROVINS 77



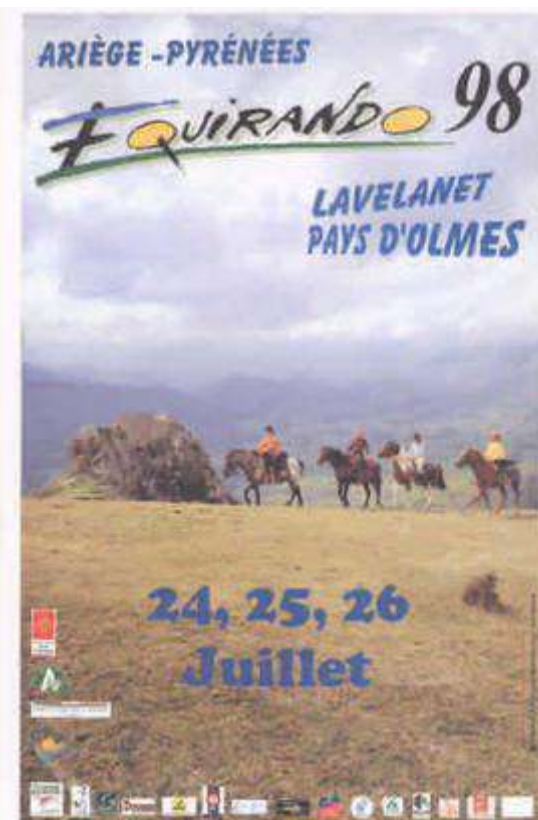
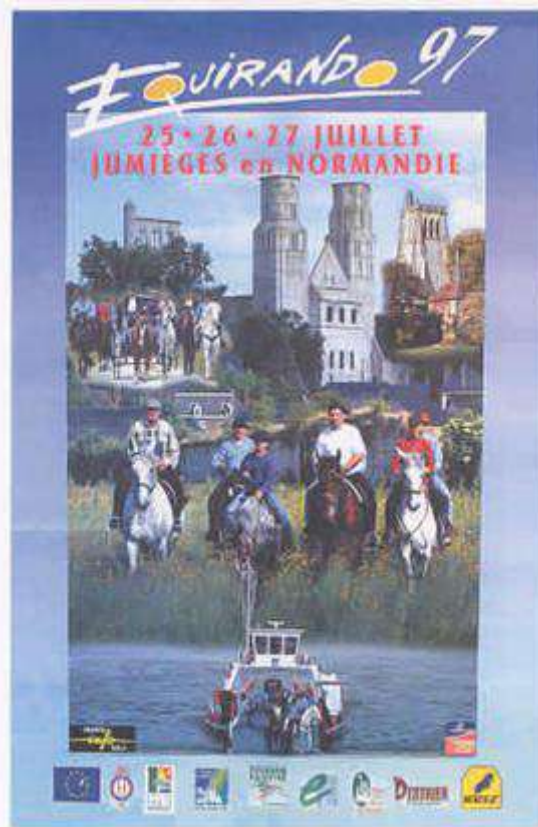
LE TEMPS DES GRANDES MIGRATIONS EST REVENU



EQUIRANDO 94

22, 23 ET 24 JUILLET
LA FERTE SAINT AUBIN
EN SOLOGNE





Annexe 3

Présidents et présidentes du Groupe Hippique puis Centre Hippique du TCF (1946 à aujourd'hui)

M. DUMOND : (1946-1956)

M. Raymond CHAUVEAU (1956-1972)

M. Pierre VERCEL (1972-1999)

M. Jean-Claude GAST (2000-2001)

M. Hervé LENFANT (2002-2005)

M. Philippe DUFRAISSE (2006-2007)

Mme Françoise PAUMELLE (2008-2011)

Mme Nathalie NASSAR (depuis 2012)

Directeurs du Groupe Hippique du TCF puis Centre Hippique du TCF (1947 à nos jours)

M. Jean BOUET-WILLAUMEZ : 1947-1955

M. SUZONI : 1955–1962

M. Jean BOUET-WILLAUMEZ : 1962–1963

Capitaine Louis SORLIN : 1963 – 1972

M. Jean BOUET-WILLAUMEZ : 1972-1974

M. Jean-Pierre BANES 1974-2007

M. Frédéric CHATEAU : 2008-2010

M. Xavier de l'EGLISE : 2010-2014

M. Fabian MORICE : 2014-2015

M. Frédéric DORET : depuis 2015

Premiers Garçons (1953 à aujourd'hui)

M. Georges VAUTRIN (1953-1972)

M. Raymond FARAULT (1972-1987)

M. Daniel BOURDEAU (1987-2001)

M. Francis GIELEGHEM (depuis 2001)

Secrétariat – accueil (1953 à nos jours)

M. DURAND

M. André AUVERTIN

M. Daniel TANI

M. Jean Pierre BANES

M. Jean TRAHARD

M. François PERALDO

Mlle Marine DRUET

Mme Cécilia PARIS

Ses couleurs et ses insignes :

Fond Vert chasseur, lettres ou passepoil écarlates de 1946 à 2010

Fond Noir, lettres et passepoil écarlates depuis 2010

	<p>De haut en bas et de gauche à droite</p> <p>De 1955 à l'apparition des galops</p>
--	--



Instructeur BEES 2 (fer or sur fond noir)

Membre du TCF (fer or sur fond vert)

1^{er} degré : Galop 4 actuel (fer argent sur fond vert)

2^{ème} degré : Galop 7 actuel (fer argent sur fond bleu)

3^{ème} degré Galop 9 actuel (fer or sur fond bleu)

Insigne du Groupe Hippique entre 1947 et 1955

Aujourd'hui, nos équipes

La cavalerie est suivie par Francis GIELEGHEM assisté de :

M. Cyril GAUTHIER

Mlle Peggy MAHIEU

M. Henry GOVINDIN

Mlle Stéphanie QUILLON

M. Jérémy FERMIN

Les reprises sont assurées par :

M. Frédéric DORET

M. Arthur BAIGNERES

Mlle Clémence CHAPEY

Mlle Céline HARZÉE

Mlle Giulia PIETRI

M. Charles BOUTONNET

Mlle Clara FABIUS

Et à titre bénévole par :

Mme Michèle BLANCHARD

M. Jean-Louis LOUAISIL

M. François TRECHOT

Mme Christine DUCLOUX-DEGIOANNI

Bibliographie :

Archives du TCF (Archives nationales cote 53 AS8) ;

Archives du GH TCF ;

Archives du CH TCF ;

Revue du TCF (octobre 1904 à juillet 1907)

Archives personnelles ;

Histoire du Bois de Boulogne: le bois du roi et la promenade mondaine de Paris

Par Jean Michel Derex p 182 à 196.

Acronymes :

TCF : Touring Club de France (1890 – 1983);

GH TCF : Groupe Hippique du Touring Club de France (1946 – 1983) ;

CH TCF : Centre Hippique du Touring Club de France (depuis 1983) ;

SEP : Société d'Équitation de Paris (depuis 1942) ;

SHR : Sociétés Hippiques Régionales ;

SHU : Sociétés Hippiques Urbaines ;

ANTE : Association Nationale de Tourisme Equestre ;

ARTEIF : Association Régionale de Tourisme Equestre d'Ile de France ;

Rallyes Internationaux de Tourisme Equestre ou Equirando (à partir de 1987) :

Rassemblement annuel (sur 48h) de cavaliers convergeant vers un même lieu et ayant parcouru à minima 100 km à cheval.